

SABnzbdGUI

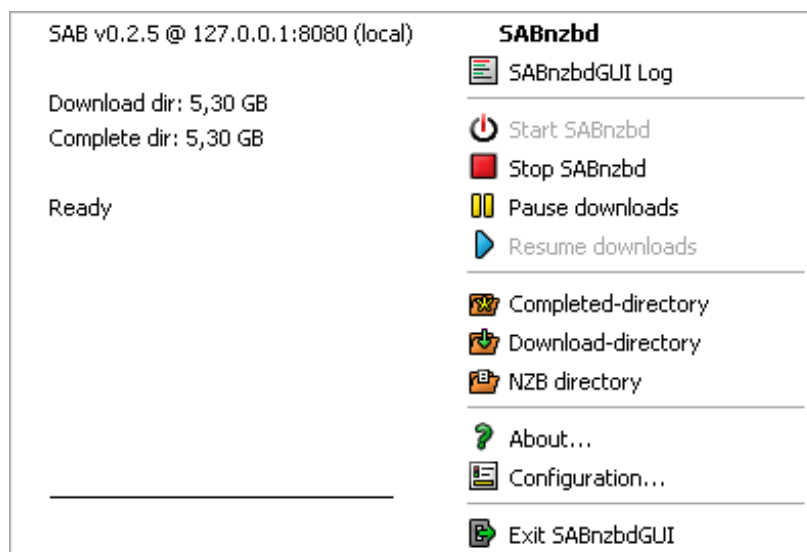
Met dank aan BlasterAX (Auteur)

Voorwoord

SABnzbdGUI is een kleine tool (een kleine 300kb!) die zich nestelt in de taakbalk en het gebruik van SABnzbd vergemakkelijkt.

Via een overzichtelijk popup-menu kunnen downloads gemakkelijk gestart, gestopt, gepauzeerd en geresumed worden.

SABnzbdGUI werd ontworpen door Jeroen Lukas (<http://www.jer00n.nl>).



Via een simpele klik opent je verkenner naar je download directory, je completed directory of je NZB directory.

Je leest er ook je HD-ruimte en je downloadsnelheid op af!

Heb je toch behoefte om een geavanceerde instelling zoals je pay/free-servers aan te passen, dan hoef je enkel dubbel te klikken op het tray-icon en je browser opent zich op de SABnzbd pagina.

Navigatie

[Installatie](#)

[Hoe configureren ?](#)

[1. General](#)

[2. Authentication](#)

[3. Info Layout](#)

[4. Misc](#)

[5. Updates](#)

[Einde configuratie en bediening](#)

[Hoe up to date blijven ?](#)

Installatie

Het installatiepakket is te vinden via de volgende link:

<http://www.jer00n.nl/category/software/sabnzbdgui/>

Deze tutorial is geschreven voor de versie 0.9 (oktober 2007).

Extract de files naar een map (bvb. 'GUI' genaamd) in je SABnzbd installatie directory. Normaal gezien zie je nu de volgende files in je GUI-map.

| Naam ^ | Grootte |
|-----------------------|---------|
| changes.txt | 3 kB |
| config.ini | 1 kB |
| hint.ini | 1 kB |
| SAB GUI icon.ico | 2 kB |
| SAB icon_offline.ico | 2 kB |
| SAB icon_online.ico | 2 kB |
| SAB icon_paused.ico | 2 kB |
| menu.ini | 1 kB |
| NZB nzbfile.ico | 2 kB |
| readme.txt | 5 kB |
| SAB GUI sabnzbgui.exe | 776 kB |
| uberinfo.txt | 1 kB |
| variables.txt | 2 kB |

Belangrijk : Updaten van een vorige versie :

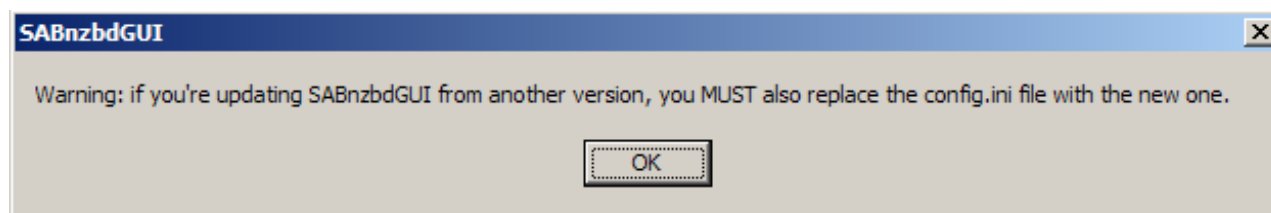
Het is beter om een clean install van de GUI te doen telkens er een nieuwe build is. Verwijder je oude GUI map en extract de nieuwe build naar een nieuwe map in je SAB directory. **Vergeet niet je originele 'config.ini' file te backuppen** (zie hieronder).

Open nu 'sabnzbgui.exe' en volg de configuratie (zie 'Hoe configureren ?' hieronder).



Hoe configureren ?

Nadat je de .exe uitgevoerd hebt, verschijnt de volgende boodschap:



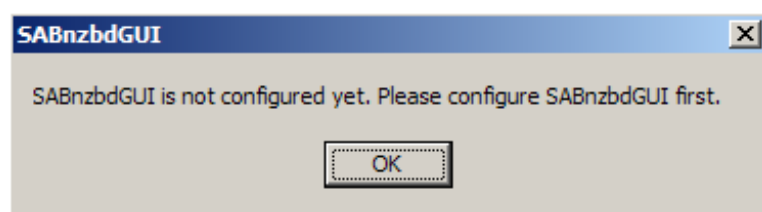
Voor de zekerheid neem je best een backup van je vorige 'config.ini' file.

Als een nieuwe build van de GUI onstabiel blijkt te zijn, kan je op die manier gemakkelijk de oude versie herinstalleren en de oude 'config.ini' terugplaatsen.

Hernoem de .ini file dus naar 'Config_OLD.ini' of iets dergelijks.

Druk op "OK".

Nu verschijnt volgend venster op het scherm:



Druk op "OK".

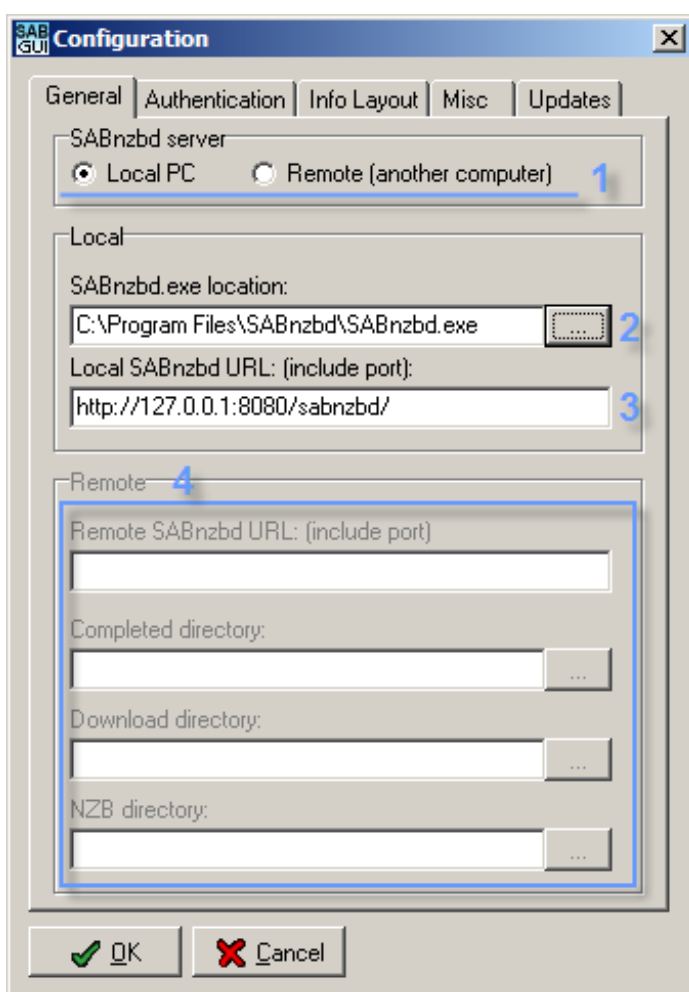
Je zal merken dat op de achtergrond een log-venster verschenen is. Dit log-venster kan steeds opgeroepen worden via het tray-icoon. (taakbalk icoon)



Ondertussen is het venster "Configuration" op je scherm verschenen. Hier start de echte configuratie van de GUI.

[↑Top↑](#)

1. General



1. In de tab General dien je eerst en vooral aan te duiden waarvoor je deze GUI wilt gebruiken. Is het enkel om SABnzbd gemakkelijk te kunnen opstarten en op te volgen op je home pc, stip dan "Local PC" aan.

Wil je SABnzbd van op afstand kunnen bereiken, stip dan de tweede optie aan.

2. Vervolgens dien je het volledige pad van het 'SABnzbd.exe' bestand aan te duiden. De map waar 'SABnzbd.exe' in staat is niet voldoende.

Je pad moet er dus ongeveer als volgt uitzien:

C:\Program Files\SABnzb\SABnzbd.exe

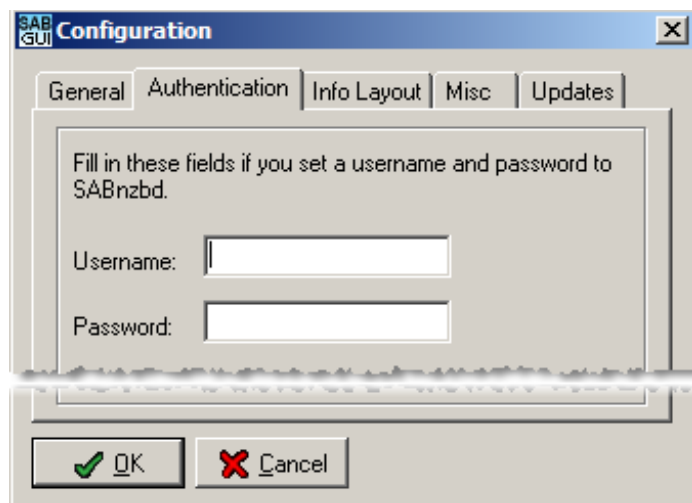
3. Hier moet je de SAB url aanduiden. Dit is het adres dat je bezoekt in je browser om SAB te besturen (indien je dus geen gebruik zou maken van de GUI). Deze url staat standaard (goed) ingevuld. Als dit niet het geval zou zijn, pas deze dan aan zoals op bovenstaand screenshot.

4. Als je de GUI wilt gebruiken voor remote-access, geef je eerst en vooral de url aan van het .exe bestand, alsook de completed, download en nzb directory. Zelf heb ik deze optie nog niet geprobeerd, als iemand hier meer info over heeft mag je me altijd [contacteren via PM](#).

[↑Top↑](#)

2. Authentication

Als je voor SABnzbd een username/password ingesteld hebt, dien je dit in de GUI ook in te voeren. Dit doe je in de tab Authentication.



[↑Top↑](#)

3. Info Layout

Een belangrijk onderdeel van de configuratie is de layout aanpassing. Het menu dat je oproept via het taakbalk icoontje van SABnzbdGUI kan je naar believen aanpassen.

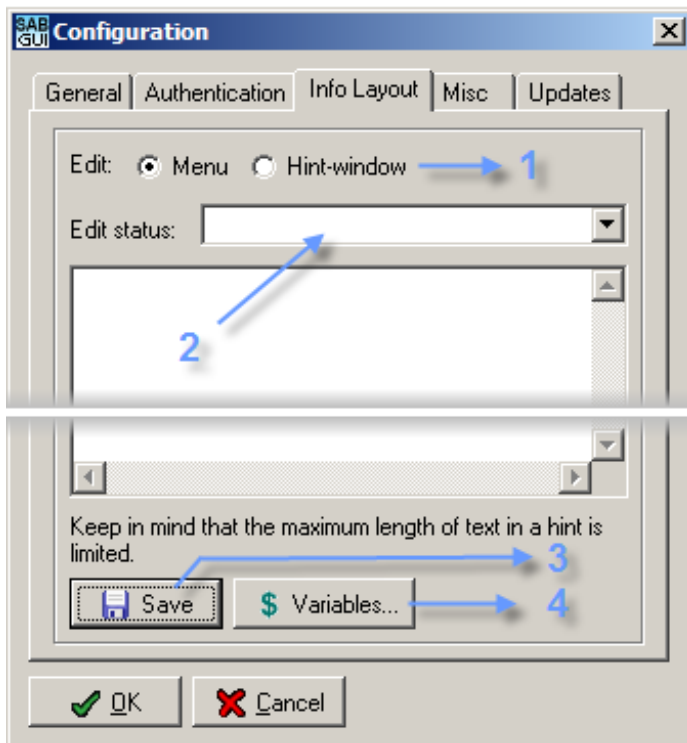
Vroeger kon dit rechtstreeks in het 'menu.ini' file uit de GUI directory, via de codes in de 'variables.txt' file. Hierdoor kon je opties toevoegen/deleten uit het tray-menu.

Vond je het bijvoorbeeld overbodig om te weten hoelang de download nog zou duren, dan delete je de referentie naar "\$ETA" en het verscheen niet meer in het tray-menu!

Vanaf versie 0.9 van de GUI zit deze optie vervat in het configuratiemenu.

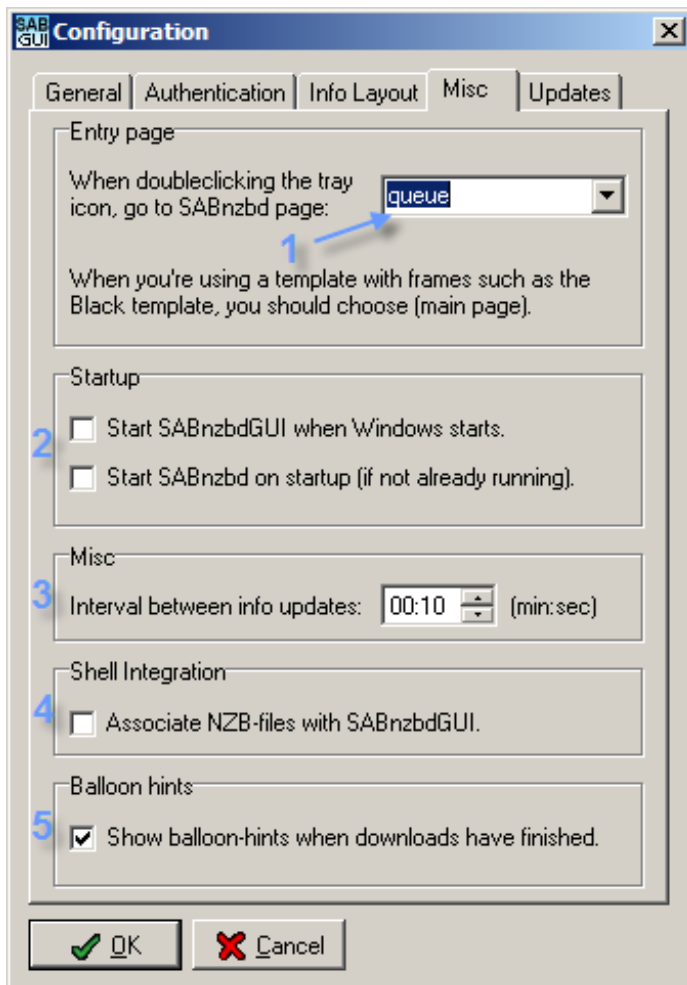
Je kan zowel het menu als het hint-venster aanpassen. Klik het gewenste onderdeel aan (1), browse door de "edit status" (2) en pas de code aan naar je eigen behoefte. Vergeet niet te save (3)!

Voor meer info kan je steeds het 'variables.txt' bestand aanroepen via de knop onderaan (4).



[↑Top↑](#)

4. Misc



1. Hier kun je aangeven op welke pagina je browser moet openen als je het tray-icoon van de GUI dubbelklikt. Standaard staat dit op "queue". Als je deze instelling behoudt, zal bij dubbelklikken op het tray-icoon, je browser een tabblad openen op de queue-pagina van SABnzb.

Andere mogelijkheden zijn Main Page, History en Connections.

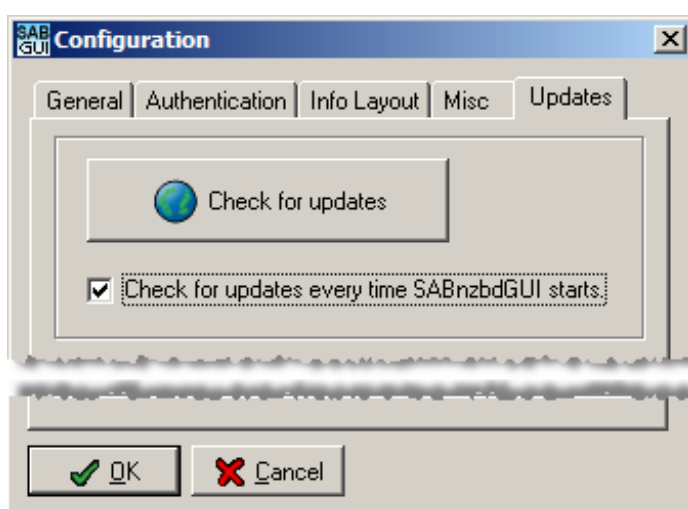
2. Hier heb je de mogelijkheid de GUI te laten starten wanneer windows start. Als tweede optie heb je de mogelijkheid SABnzbGUI te starten bij startup.
3. Geef hier het interval in waartussen de GUI moet updaten. Net zoals SABnzbGUI geeft de GUI geen continue weergave van de snelheid en MB/GB-verloop. Als je het verloop beter wilt volgen dien je dus een kleiner interval in te geven, maar het blijft dus een intervallmeting.
4. Als je wilt dat een .nzb bestand geassocieerd wordt met de GUI, dien je de optie bij "Shell Integration" aan te vinken.
5. Als je een waarschuwing wilt krijgen als een download compleet is, vink je de onderste optie aan.

[↑Top↑](#)

5. Updates

Bij Updates kan je de optie "Check for updates" aanvinken, zo controleert SABnzbGUI bij het opstarten naar updates.

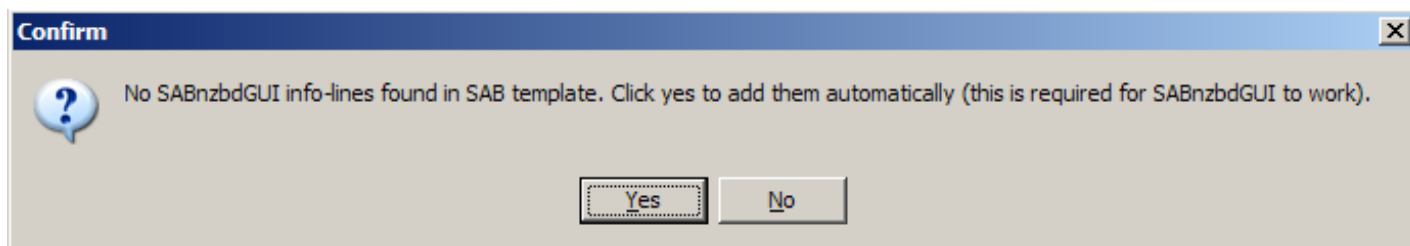
Of druk op de grote knop met de wereldbol om manueel te verifiëren.



[↑Top↑](#)

Einde configuratie en bediening

Nu de configuratie voltooid is, klik je onderaan op "OK". Nu kan het zijn dat onderstaande pop-up verschijnt:

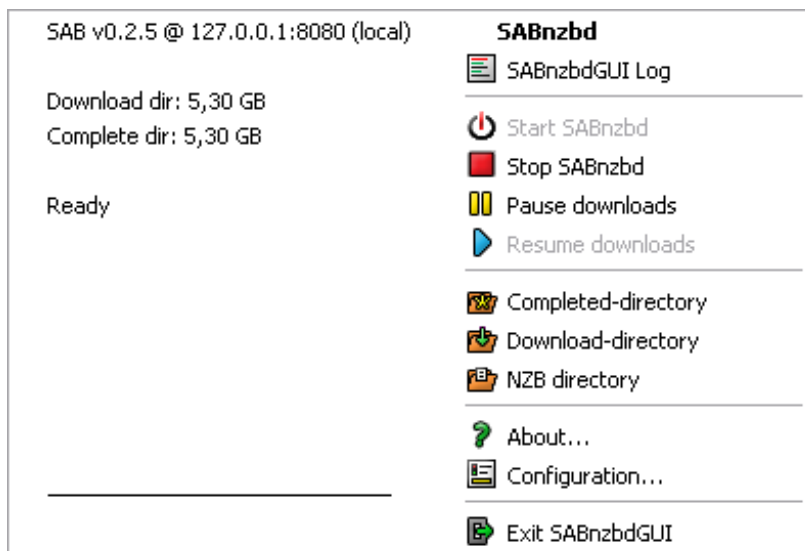


Klik op "Yes".

Onderaan zie je nu het GUI tray-icoontje verschijnen.



Als je klikt (links of rechts) op het icoon, zie je onderstaand menu.



Om SABnzbd te starten, stoppen, pauzeren of resumeren klik je op de respectievelijke knoppen. Je bedient SABnzbd dus via dit menu.

Je hoeft dus geen enkel ander .exe bestand aan te spreken.

Vanuit dit menu navigeer je gemakkelijk naar je completed, download en nzb directory.

Wil je de configuratie aanpassen, klik dan op de Configuration knop.

Als je het SABnzbd proces wilt stoppen dien je enkel op de Stop knop te drukken.

Wil je de GUI afsluiten, dan stop je ook best eerst het SABnzbd proces. (Stop SABnzbd)

Hierdoor voorkom je dat je, als je de GUI opnieuw opstart, het SABnzbd proces opnieuw opstart. Dit kan immers voor problemen zorgen (zie originele SABnzbd tutorial).



Hoe up to date blijven ?

- Via de update functie in de GUI zelf. Te vinden via het configuratiemenu.
- <http://www.jer00n.nl>
- <http://www.abforum.be/showthread.php?t=2088>

